

Instrucciones para la determinación de Cobre HR libre y total

CHECKIT®Disc	Campo de medición	Número de pedido
COPPER LR	0 - 1 mg/l Cu	14 64 40

Precisión de discos: ± 5 % del valor final

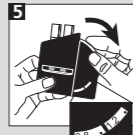
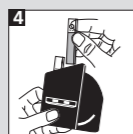
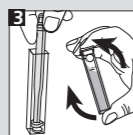
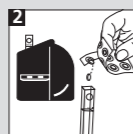
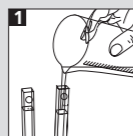
Tabletas	Número de pedido
COPPER No.1	51 35 50
COPPER No.2	51 12 60

Cobre libre (COPPER No.1-tableta)

- 1 Llenar ambas cubetas con la prueba hasta la marca de 10 ml.
- 2 Colocar una cubeta como ensayo en blanco en el compartimento izquierdo del Comparador. Añadir a la segunda cubeta una tablet COPPER No.1. Machacarla con una varilla.
- 3 Machacarla con una varilla. Cerrarla con su tapa y moverlos para disolver las tabletas.
- 4 Colocar esta cubeta en el compartimento derecho. Guarde el comparador diagonalmente de modo que bastante luz diurna entre en la cubeta. La unidad del espejo hace uso la visión por la longitud entera de la cubeta.
- 5 Una vez realizada la igualación del color producido en la cubeta con el CHECKIT®Disc, leer el resultado de mg/l Cu.

Cobre total (COPPER No.1 / No.2-tableta)

- 1 Llenar ambas cubetas con la prueba hasta la marca de 10 ml.
- 2 Colocar una cubeta como ensayo en blanco en el compartimento izquierdo del Comparador. Añadir a la segunda cubeta una tablet COPPER No.1. Machacarla con una varilla.
- 3 Para la determinación, añadir directamente del papel de copper, una tablet COPPER No. 2 en el compartimento de afuera. Machacarla con una varilla. Cerrarla con su tapa y moverlos para disolver las tabletas.
- 4 Colocar esta cubeta en el compartimento derecho. Guarde el comparador diagonalmente.
- 5 Una vez realizada la igualación del color producido en la cubeta con el CHECKIT®Disc, leer el resultado de mg/l Cu.



DE Wichtig:

Die Küvette muss mit dem Punkt zum Betrachter im Messschacht positioniert werden. Um höchste Genauigkeit zu gewährleisten, Farbabgleich immer gegen Tagesnordlicht durchführen. Küvetten müssen nach jeder Bestimmung gründlich gespült werden. CHECKIT®Disc lichtgeschützt / dunkel lagern.

GB Important:

Place the cell facing the mark (point) in the compartment. It is essential to rinse the cells thoroughly after each test. To obtain maximum accuracy view and match colour against north day light always. Store CHECKIT®Disc in the dark.

FR Important:

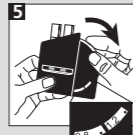
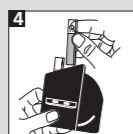
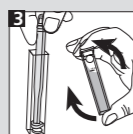
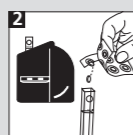
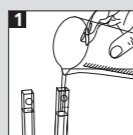
La cuve doit être positionnée de façon à ce que le point concorde avec le repère de la chambre de mesure. Pour assurer la plus grande exactitude, faire concorder la couleur avec le CHECKIT®Disc en tenant le comparateur face à la lumière. Les cuves doivent être bien nettoyées après chaque mesure. Stocker CHECKIT®Disc dans un endroit sombre.

IT Importante:

La cuvetta deve essere posizionata nel pozzetto di misurazione con il punto verso l'osservatore. Per garantire la massima precisione eseguire sempre la compensazione del colore contro la luce del giorno. Le cuvette devono essere sempre lavate accuratamente in seguito ad ogni determinazione. Conservare CHECKIT®Disc oscuro.

ES Importante:

Posicionar la cubeta en el compartimento de tal forma, que el punto se encuentre dirigido hacia el usuario. Para garantizar una exactitud máxima, realizar el ajuste cromático siempre con luz diurna. Las cubetas se deberán de limpiar y enjuagar minuciosamente después de cada determinación. Almacene CHECKIT®Disc obscuro.



DE Wichtig:

Die Küvette muss mit dem Punkt zum Betrachter im Messschacht positioniert werden. Um höchste Genauigkeit zu gewährleisten, Farbabgleich immer gegen Tagesnordlicht durchführen. Küvetten müssen nach jeder Bestimmung gründlich gespült werden. CHECKIT®Disc lichtgeschützt / dunkel lagern.

GB Important:

Place the cell facing the mark (point) in the compartment. It is essential to rinse the cells thoroughly after each test. To obtain maximum accuracy view and match colour against north day light always. Store CHECKIT®Disc in the dark.

FR Important:

La cuve doit être positionnée de façon à ce que le point concorde avec le repère de la chambre de mesure. Pour assurer la plus grande exactitude, faire concorder la couleur avec le CHECKIT®Disc en tenant le comparateur face à la lumière. Les cuves doivent être bien nettoyées après chaque mesure. Stocker CHECKIT®Disc dans un endroit sombre.

IT Importante:

La cuvetta deve essere posizionata nel pozzetto di misurazione con il punto verso l'osservatore. Per garantire la massima precisione eseguire sempre la compensazione del colore contro la luce del giorno. Le cuvette devono essere sempre lavate accuratamente in seguito ad ogni determinazione. Conservare CHECKIT®Disc oscuro.

ES Importante:

Posicionar la cubeta en el compartimento de tal forma, que el punto se encuentre dirigido hacia el usuario. Para garantizar una exactitud máxima, realizar el ajuste cromático siempre con luz diurna. Las cubetas se deberán de limpiar y enjuagar minuciosamente después de cada determinación. Almacene CHECKIT®Disc obscuro.

Other available tests	Range	Other available tests	Range
Aluminium	0 - 0.3 mg/l Al	Iron TPTZ	0 - 1,8 mg/l Fe
Ammonia	0 - 1 mg/l N	Manganese LR	0.1 - 0.7 mg/l Mn
Ammonia vario	0 - 0.5 mg/l N	Manganese VLR*	0.02 - 0.2 mg/l Mn
Bromine	0.5 - 5 mmol/l	Molybdate	0 - 100 mg/l MoO ₄
Chlorine	0 - 1 mg/l Cl ₂	Nitrate LR	0 - 1 mg/l N
free, combined,	0.1 - 2 mg/l Cl ₂	Nitrate HR	10 - 100 mg/l NO ₃
total	0 - 4 mg/l Cl ₂	Nitrite LR	0 - 0.5 mg/l N
Chlorine*	0.02 - 0.3 mg/l Cl ₂	Nitrite LR vario	0 - 0.3 mg/l N
Chlorine Dioxide*	0.01 - 0.2 mg/l ClO ₂	Ozone (DPD)	0 - 0.7 mg/l O ₃
Chlorine HR (total)	10 - 300 mg/l Cl ₂	Ozone (DPD)	0 - 1.0 mg/l O ₃
Chlor vario	0 - 3.5 mg/l Cl	pH	5.2 - 6.8 pH, 6.0 - 7.6 pH, 6.5 - 8.4 pH, 4 - 10 pH
Copper (Cu²⁺)	0 - 1 mg/l Cu	Phosphate LR	0 - 4 mg/l PO ₄
Copper LR*	0 - 1 mg/l Cu	Phosphate HR	0 - 80 mg/l PO ₄
(free + total)		Phosphate vario	0 - 2.5 mg/l PO ₄
Copper HR	0 - 5 mg/l Cu	Säurekapazität Ks4.3	0.5 - 5 mmol/l
(free + total)		Silica LR	0.25 - 4 mg/l SiO ₂
Copper LR vario*	0 - 1 mg/l Cu	Silica vario	0 - 100 mg/l SiO ₂
(free)		Silica VLR*	0 - 1 mg/l SiO ₂
Copper HR vario	0 - 5 mg/l Cu	Sodium Hypochlorite	2 - 18 % NaOCl
(free)		Sulfite LR	0.5 - 10 mg/l SO ₃ ²⁻
DEHA	0 - 0.5 mg/l DEHA	Total Alkalinity	20-240 mg/l CaCO ₃
Fluoride	0.2 - 2 mg/l F	Zinc	0 - 1 mg/l Zn
Iron LR	0.05 - 1 mg/l Fe		
Iron HR	1 - 10 mg/l Fe		

*Only with CHECKIT®Comparator D55 with mirror optics

Update: www.tintometer.de
No.: 00387150

Technical changes without notice
Printed in Germany 07/07

Other available tests	Range	Other available tests	Range
Aluminium	0 - 0.3 mg/l Al	Iron TPTZ	0 - 1,8 mg/l Fe
Ammonia	0 - 1 mg/l N	Manganese LR	0.1 - 0.7 mg/l Mn
Ammonia vario	0 - 0.5 mg/l N	Manganese VLR*	0.02 - 0.2 mg/l Mn
Bromine	0.5 - 5 mmol/l	Molybdate	0 - 100 mg/l MoO ₄
Chlorine	0 - 1 mg/l Cl ₂	Nitrate LR	0 - 1 mg/l N
free, combined,	0.1 - 2 mg/l Cl ₂	Nitrate HR	10 - 100 mg/l NO ₃
total	0 - 4 mg/l Cl ₂	Nitrite LR	0 - 0.5 mg/l N
Chlorine*	0.02 - 0.3 mg/l Cl ₂	Nitrite LR vario	0 - 0.3 mg/l N
Chlorine Dioxide*	0.01 - 0.2 mg/l ClO ₂	Ozone (DPD)	0 - 0.7 mg/l O ₃
Chlorine HR (total)	10 - 300 mg/l Cl ₂	Ozone (DPD)	0 - 1.0 mg/l O ₃
Chlor vario	0 - 3.5 mg/l Cl	pH	5.2 - 6.8 pH, 6.0 - 7.6 pH, 6.5 - 8.4 pH, 4 - 10 pH
Copper (Cu²⁺)	0 - 1 mg/l Cu	Phosphate LR	0 - 4 mg/l PO ₄
Copper LR*	0 - 1 mg/l Cu	Phosphate HR	0 - 80 mg/l PO ₄
(free + total)		Phosphate vario	0 - 2.5 mg/l PO ₄
Copper HR	0 - 5 mg/l Cu	Säurekapazität Ks4.3	0.5 - 5 mmol/l
(free + total)		Silica LR	0.25 - 4 mg/l SiO ₂
Copper LR vario*	0 - 1 mg/l Cu	Silica vario	0 - 100 mg/l SiO ₂
(free)		Silica VLR*	0 - 1 mg/l SiO ₂
Copper HR vario	0 - 5 mg/l Cu	Sodium Hypochlorite	2 - 18 % NaOCl
(free)		Sulfite LR	0.5 - 10 mg/l SO ₃ ²⁻
DEHA	0 - 0.5 mg/l DEHA	Total Alkalinity	20-240 mg/l CaCO ₃
Fluoride	0.2 - 2 mg/l F	Zinc	0 - 1 mg/l Zn
Iron LR	0.05 - 1 mg/l Fe		
Iron HR	1 - 10 mg/l Fe		

*Only with CHECKIT®Comparator D55 with mirror optics

Update: www.tintometer.de
No.: 00387150

Technical changes without notice
Printed in Germany 07/07

CHECKIT®Comparator D 55

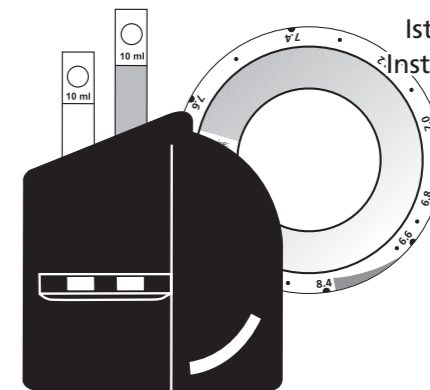
Bedienungsanleitung **DE**

Instruction Manual **GB**

Mode d'emploi **FR**

Istruzioni per l'uso **IT**

Instrucciones de uso **ES**



Kupfer LR

Copper LR

Cuivre LR

Rame LR

Cobre LR

Tablet Reagent

CHECKIT®Comparator D 55

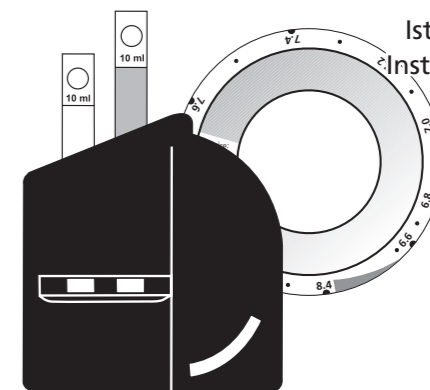
Bedienungsanleitung **DE**

Instruction Manual **GB**

Mode d'emploi **FR**

Istruzioni per l'uso **IT**

Instrucciones de uso **ES**



Kupfer LR

Copper LR

Cuivre LR

Rame LR

Cobre LR

Tablet Reagent

Anleitung zur Bestimmung von Kupfer LR

frei und gesamt

CHECKIT®Disc	Messbereich	Bestell-Nr.
COPPER LR	0 - 1 mg/l Cu	14 64 40

Genauigkeit: ± 5 % vom Messbereichsendwert

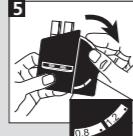
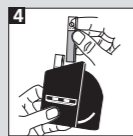
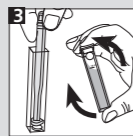
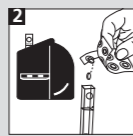
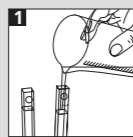
Tabletten	Bestell-Nr. per 100 Stück
COPPER No.1	51 35 50
COPPER No.2	51 12 60

Kupfer LR frei (COPPER No.1-Tablette)

- 1 Beide Küvetten mit der Probe bis zur 10 ml-Marke füllen.
- 2 Eine Küvette als Blindprobe in die linke Kammer des Comparators stellen. In die andere Küvette eine COPPER No.1-Tablette geben.
- 3 Die Tablette mit dem Rührstab zerdrücken und gut vermischen, Küvette verschließen. Tabletten durch Umschwenken auflösen.
- 4 Die zweite Küvette in die rechte Kammer des Comparators stellen. Comparator schräg halten, damit genügend Tagesnordlicht von oben in die Küvette fällt. Die Spiegeleinheit nutzt die Durchsicht durch die gesamte Küvettenlänge.
- 5 Nach dem Abgleich mit der CHECKIT®Disc wird das Ergebnis in mg/l Cu abgelesen.

Kupfer LR gesamt (COPPER No.1/COPPER No.2-Tablette)

- 1 Beide Küvetten mit der Probe bis zur 10 ml-Marke füllen.
- 2 Eine Küvette als Blindprobe in die linke Kammer des Comparators stellen. In die andere Küvette eine COPPER No.1 und COPPER No.2-Tablette geben.
- 3 Tabletten mit Rührstab zerdrücken, gut vermischen. Küvette verschließen. Tabletten durch Umschwenken auflösen.
- 4 Die zweite Küvette in die rechte Kammer des Comparators stellen. Comparator wiederum schräg halten.
- 5 Nach dem Abgleich mit der CHECKIT®Disc wird das Ergebnis in mg/l Cu abgelesen.



Anleitung zur Bestimmung von Kupfer LR

frei und gesamt

CHECKIT®Disc	Messbereich	Bestell-Nr.
COPPER LR	0 - 1 mg/l Cu	14 64 40

Genauigkeit: ± 5 % vom Messbereichsendwert

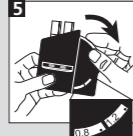
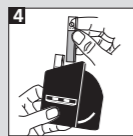
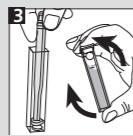
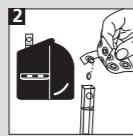
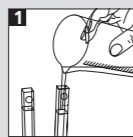
Tabletten	Bestell-Nr. per 100 Stück
COPPER No.1	51 35 50
COPPER No.2	51 12 60

Kupfer LR frei (COPPER No.1-Tablette)

- 1 Beide Küvetten mit der Probe bis zur 10 ml-Marke füllen.
- 2 Eine Küvette als Blindprobe in die linke Kammer des Comparators stellen. In die andere Küvette eine COPPER No.1-Tablette geben.
- 3 Die Tablette mit dem Rührstab zerdrücken und gut vermischen, Küvette verschließen. Tabletten durch Umschwenken auflösen.
- 4 Die zweite Küvette in die rechte Kammer des Comparators stellen. Comparator schräg halten, damit genügend Tagesnordlicht von oben in die Küvette fällt. Die Spiegeleinheit nutzt die Durchsicht durch die gesamte Küvettenlänge.
- 5 Nach dem Abgleich mit der CHECKIT®Disc wird das Ergebnis in mg/l Cu abgelesen.

Kupfer LR gesamt (COPPER No.1/COPPER No.2-Tablette)

- 1 Beide Küvetten mit der Probe bis zur 10 ml-Marke füllen.
- 2 Eine Küvette als Blindprobe in die linke Kammer des Comparators stellen. In die andere Küvette eine COPPER No.1 und COPPER No.2-Tablette geben.
- 3 Tabletten mit Rührstab zerdrücken, gut vermischen. Küvette verschließen. Tabletten durch Umschwenken auflösen.
- 4 Die zweite Küvette in die rechte Kammer des Comparators stellen. Comparator wiederum schräg halten.
- 5 Nach dem Abgleich mit der CHECKIT®Disc wird das Ergebnis in mg/l Cu abgelesen.



Instructions for the determination of Copper LR

free and total

CHECKIT®Disc	Measurement Range	Order Code
COPPER LR	0 - 1 mg/l Cu	14 64 40

Accuracy: ± 5 % full scale

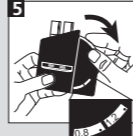
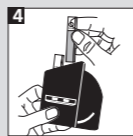
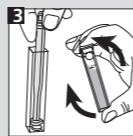
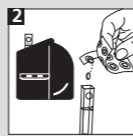
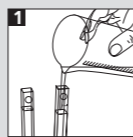
Tablets	Order Code (per 100 pcs)
COPPER No.1	51 35 50
COPPER No.2	51 12 60

Copper LR free (COPPER No.1- tablet)

- 1 Fill both cells to the 10 ml mark.
- 2 Place one cell in the left-hand compartment of the comparator as a blank. Add one COPPER-No.1-tablet to the other cell.
- 3 Crush the tablet. Close the cell with a lid. Swirl it until the tablet is dissolved.
- 4 Place this second cell in the right-hand compartment of the comparator. Hold the comparator again diagonally so that enough north day light enters the cuvette. The mirror unit makes use of the view through the entire length of the cuvette.
- 5 Match the two colour fields against north day light and read off the result as mg/l Cu.

Copper LR total (COPPER No.1 / No.2 HR- tablet)

- 1 Fill both cells to the 10 ml mark.
- 2 Place one cell in the left-hand compartment of the comparator as a blank. Add one COPPER-No.1 HR-tablet to the other cell.
- 3 Crush the tablet. Afterwards add one COPPER-No.2-HR tablet. Crush the tablet, close the cell with a lid. Swirl it until the tablet is dissolved.
- 4 Place this second cell in the right-hand compartment of the comparator. Hold the comparator again diagonally.
- 5 Match the two colour fields against north day light and read off the result as mg/l Cu.



Instructions for the determination of Copper LR

free and total

CHECKIT®Disc	Measurement Range	Order Code
COPPER LR	0 - 1 mg/l Cu	14 64 40

Accuracy: ± 5 % full scale

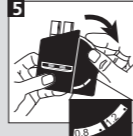
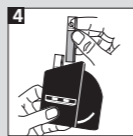
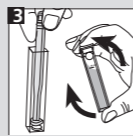
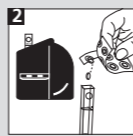
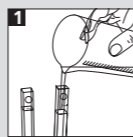
Tablets	Order Code (per 100 pcs)
COPPER No.1	51 35 50
COPPER No.2	51 12 60

Copper LR free (COPPER No.1- tablet)

- 1 Fill both cells to the 10 ml mark.
- 2 Place one cell in the left-hand compartment of the comparator as a blank. Add one COPPER-No.1-tablet to the other cell.
- 3 Crush the tablet. Close the cell with a lid. Swirl it until the tablet is dissolved.
- 4 Place this second cell in the right-hand compartment of the comparator. Hold the comparator again diagonally so that enough north day light enters the cuvette. The mirror unit makes use of the view through the entire length of the cuvette.
- 5 Match the two colour fields against north day light and read off the result as mg/l Cu.

Copper LR total (COPPER No.1 / No.2 HR- tablet)

- 1 Fill both cells to the 10 ml mark.
- 2 Place one cell in the left-hand compartment of the comparator as a blank. Add one COPPER-No.1 HR-tablet to the other cell.
- 3 Crush the tablet. Afterwards add one COPPER-No.2-HR tablet. Crush the tablet, close the cell with a lid. Swirl it until the tablet is dissolved.
- 4 Place this second cell in the right-hand compartment of the comparator. Hold the comparator again diagonally.
- 5 Match the two colour fields against north day light and read off the result as mg/l Cu.



Mode d'emploi pour la détermination du

Cuivre HR libre et total

CHECKIT®Disc	Plage de mesure	Référence de commande
COPPER LR	0 - 1 mg/l Cu	14 64 40

Precision de la mesure: ± 5 % de valeur plafond de la plage de mesure

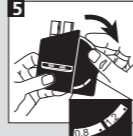
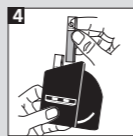
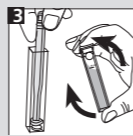
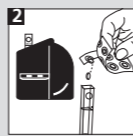
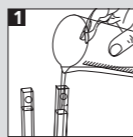
Pastilles pastilles	Référence de commande pour 100
COPPER No.1	51 35 50
COPPER No.2	51 12 60

Cuivre HR libre (COPPER No.1-pastille)

- 1 Remplir les deux cuves avec l'échantillon jusqu'à la marque 10 ml.
- 2 Placer une cuve dans la chambre de mesure de gauche du comparateur (solution témoin). Ajouter une pastille de COPPER No.1 dans l'autre cuve.
- 3 Ecraser la pastille. Fermer la cuvette avec son couvercle. Dissoudre la pastille en agitant la cuvette.
- 4 Placer celle-ci dans la chambre de mesure de droite. Tenir le comparateur penché de façon à laisser pénétrer suffisamment de lumière du jour dans la cuvette. Le miroir utilise la transparence de la cuvette sur toute sa longueur.
- 5 Faire concorder la couleur obtenue avec le CHECKIT®Disc et lire le résultat en mg/l Cu.

Cuivre HR total (COPPER No.1 / No.2-pastille)

- 1 Remplir les deux cuves avec l'échantillon jusqu'à la marque 10 ml.
- 2 Placer une cuve dans la chambre de mesure de gauche du comparateur (solution témoin). Ajouter une pastille de COPPER No.1 dans l'autre cuve.
- 3 Ecraser la pastille. Puis ajouter une pastille d'COPPER No. 2 et écraser la pastille. Fermer la cuvette avec son couvercle. Dissoudre la pastille en agitant la cuvette.
- 4 Placer celle-ci dans la chambre de mesure de droite. Tenir le comparateur penché de façon.
- 5 Faire concorder la couleur obtenue avec le CHECKIT®Disc et lire le résultat en mg/l Cu.



Mode d'emploi pour la détermination du

Cuivre HR libre et total

CHECKIT®Disc	Plage de mesure	Référence de commande
COPPER LR	0 - 1 mg/l Cu	14 64 40

Precision de la mesure: ± 5 % de valeur plafond de la plage de mesure

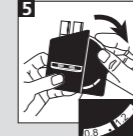
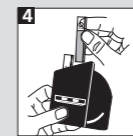
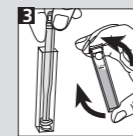
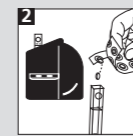
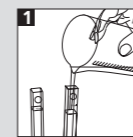
Pastilles pastilles	Référence de commande pour 100
COPPER No.1	51 35 50
COPPER No.2	51 12 60

Cuivre HR libre (COPPER No.1-pastille)

- 1 Remplir les deux cuves avec l'échantillon jusqu'à la marque 10 ml.
- 2 Placer une cuve dans la chambre de mesure de gauche du comparateur (solution témoin). Ajouter une pastille de COPPER No.1 dans l'autre cuve.
- 3 Ecraser la pastille. Fermer la cuvette avec son couvercle. Dissoudre la pastille en agitant la cuvette.
- 4 Placer celle-ci dans la chambre de mesure de droite. Tenir le comparateur penché de façon à laisser pénétrer suffisamment de lumière du jour dans la cuvette. Le miroir utilise la transparence de la cuvette sur toute sa longueur.
- 5 Faire concorder la couleur obtenue avec le CHECKIT®Disc et lire le résultat en mg/l Cu.

Cuivre HR total (COPPER No.1 / No.2-pastille)

- 1 Remplir les deux cuves avec l'échantillon jusqu'à la marque 10 ml.
- 2 Placer une cuve dans la chambre de mesure de gauche du comparateur (solution témoin). Ajouter une pastille de COPPER No.1 dans l'autre cuve.
- 3 Ecraser la pastille. Puis ajouter une pastille d'COPPER No. 2 et écraser la pastille. Fermer la cuvette avec son couvercle. Dissoudre la pastille en agitant la cuvette.
- 4 Placer celle-ci dans la chambre de mesure de droite. Tenir le comparateur penché de façon.
- 5 Faire concorder la couleur obtenue avec le CHECKIT®Disc et lire le résultat en mg/l Cu.



Istruzioni per la determinazione di Rame HR

libero e totale

CHECKIT®Disc	Campo di misurazione	Cod. art.
COPPER LR	0 - 1 mg/l Cu	14 64 40

Precisione di dischi: +/- 5% del valore finale.

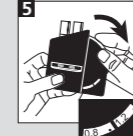
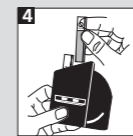
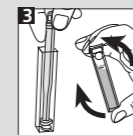
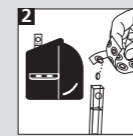
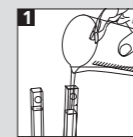
Comprese	Cod. art. ogni 100 pezzi
COPPER No.1	51 35 50
COPPER No.2	51 12 60

Rame libero (COPPER No.1-compressa)

- 1 Riempire le due cuvette con il campione fino alla tacca 10 ml.
- 2 Porre una cuvetta come bianco nella camera a sinistra del comparatore. Introdurre una compressa COPPER No.1 nell'altra cuvetta.
- 3 Frantumarla con un agitatore pulito. Chiudere con il coperchio.
- 4 Far sciogliere la compressa capovolgendo la cuvetta che poi verrà inserita nella camera a destra. Mantenga il comparatore diagonalmente in modo che abbastanza luce del giorno entra nella cuvetta. L'unità dello specchio usa la vista dall'intera lunghezza della cuvetta.
- 5 In seguito alla compensazione con il CHECKIT®Disc il risultato viene letto come mg/l Cu.

Rame totale (COPPER No.1 / No.2-compressa)

- 1 Riempire le due cuvette con il campione fino alla tacca 10 ml.
- 2 Porre una cuvetta come bianco nella camera a sinistra del comparatore. Introdurre una compressa COPPER No.1 nell'altra cuvetta.
- 3 Frantumarla con un agitatore pulito. Introdurre una compressa COPPER No.2 e frantumarla con un agitatore pulito. Chiudere con il coperchio.
- 4 Far sciogliere la compressa capovolgendo la cuvetta che poi verrà inserita nella camera a destra. Mantenga il comparatore diagonalmente.
- 5 In seguito alla compensazione con il CHECKIT®Disc il risultato viene letto come mg/l Cu.



Istruzioni per la determinazione di Rame HR

libero e totale

CHECKIT®Disc	Campo di misurazione	Cod. art.
COPPER LR	0 - 1 mg/l Cu	14 64 40

Precisione di dischi: +/- 5% del valore finale.

Comprese	Cod. art. ogni 100 pezzi
COPPER No.1	51 35 50
COPPER No.2	51 12 60

Rame libero (COPPER No.1-compressa)

- 1 Riempire le due cuvette con il campione fino alla tacca 10 ml.
- 2 Porre una cuvetta come bianco nella camera a sinistra del comparatore. Introdurre una compressa COPPER No.1 nell'altra cuvetta.
- 3 Frantumarla con un agitatore pulito. Chiudere con il coperchio.
- 4 Far sciogliere la compressa capovolgendo la cuvetta che poi verrà inserita nella camera a destra. Mantenga il comparatore diagonalmente in modo che abbastanza luce del giorno entra nella cuvetta. L'unità dello specchio usa la vista dall'intera lunghezza della cuvetta.
- 5 In seguito alla compensazione con il CHECKIT®Disc il risultato viene letto come mg/l Cu.

Rame totale (COPPER No.1 / No.2-compressa)

- 1 Riempire le due cuvette con il campione fino alla tacca 10 ml.
- 2 Porre una cuvetta come bianco nella camera a sinistra del comparatore. Introdurre una compressa COPPER No.1 nell'altra cuvetta.
- 3 Frantumarla con un agitatore pulito. Introdurre una compressa COPPER No.2 e frantumarla con un agitatore pulito. Chiudere con il coperchio.
- 4 Far sciogliere la compressa capovolgendo la cuvetta che poi verrà inserita nella camera a destra. Mantenga il comparatore diagonalmente.
- 5 In seguito alla compensazione con il CHECKIT®Disc il risultato viene letto come mg/l Cu.

