

Formaldehyd M. TT

M177

0.1 - 5 mg/L HCHO

H<sub>2</sub>SO<sub>4</sub> / Chromotropic acid

## Instrument specifieke informatie

De test kan op de volgende apparaten worden uitgevoerd. Bovendien worden de vereiste cuvette en het absorptiebereik van de fotometer aangegeven.

Toestellen	Cuvette	$\lambda$	Meetbereik
SpectroDirect, XD 7000, XD 7500	ø 16 mm	575 nm	0.1 - 5 mg/L HCHO

## Reagentia

Benodigd materiaal (deels optioneel):

Reagentia	Verpakkings-eenheid	Bestelnr.
Formaldehyde Spectroquant 1.14500.0001 cuvet-test <sup>d)</sup>	25 St.	420752

## Toepassingsbereik

- Afvalwaterzuivering

## Vorbereiding

1. Lees voor het uitvoeren van de test eerst de originele gebruiksaanwijzing en de veiligheidsinstructies die bij de testkit zijn gevoegd (MSDS zijn beschikbaar op de homepage [www.merckmillipore.com](http://www.merckmillipore.com)).

## Aantekeningen

1. Deze methode is een methode van MERCK.
2. Spectroquant® is een gedeponeerd handelsmerk van MERCK KGaA.
3. Gedurende de gehele procedure moeten passende veiligheidsmaatregelen en goede laboratoriumtechnieken worden toegepast.
4. Doseer het monstervolume met 2 ml volumepipet (klasse A).
5. Aangezien de reactie temperatuurafhankelijk is, moet een monstertemperatuur van 20 °C - 25 °C worden aangehouden.
6. De reagentia moeten bij +15 °C tot +25 °C gesloten blijven.



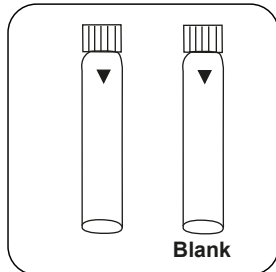


## Uitvoering van de bepaling Formaldehyde met MERCK Spectroquant®-test, nr. 1.14500.0001

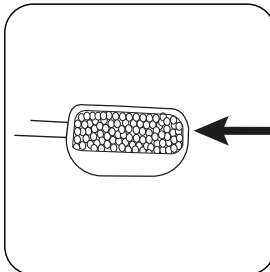
De methode in het apparaat selecteren.

Voor deze methode hoeft niet elke keer een nulmeting uitgevoerd te worden op de volgende apparaten: XD 7000, XD 7500

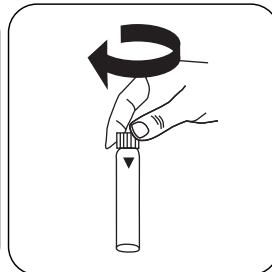
Stappen met nulspoelbakje overslaan.



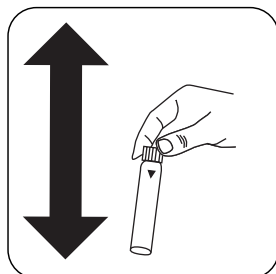
Twee **reagensspoelbakjes** klaarzetten. Een als nulspoelbakje kenmerken.



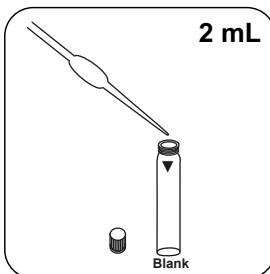
Telkens een **afgestreken microlepel HCHO-1K** toevoegen.



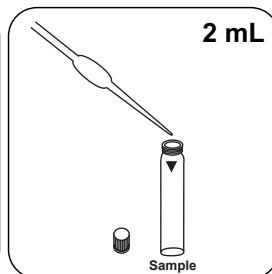
De spoelbakjes afsluiten.



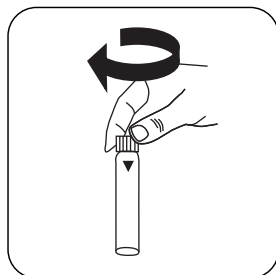
De inhoud oplossen door te schudden.



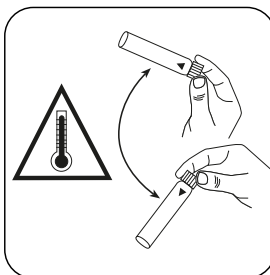
**2 mL gedeïoniseerd water** in het nulspoelbakje doen.



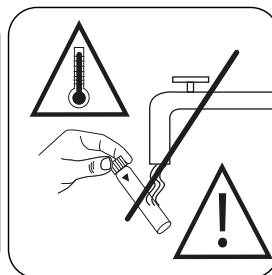
**2 mL staal** in het staalspoelbakje doen.



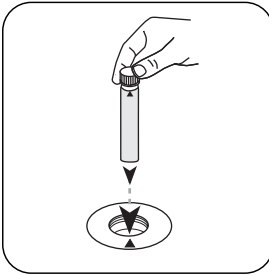
De spoelbakjes afsluiten.



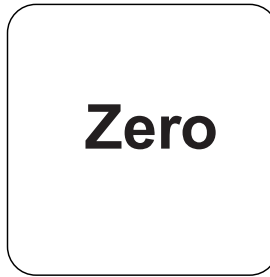
De inhoud mengen door voorzichtig om te draaien. **(OPGELET: het spoelbakje wordt heet!)**



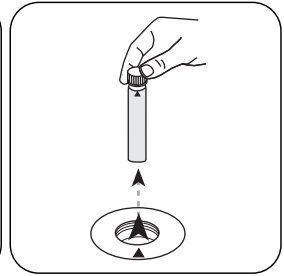
**OPGELET: het spoelbakje wordt heet! Niet afkoelen met water!**



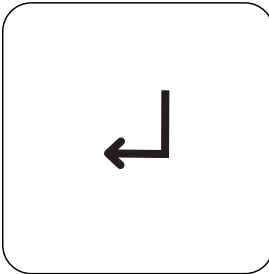
Het **nulspoelbakje** in de meetschacht plaatsen. Op de positionering letten.



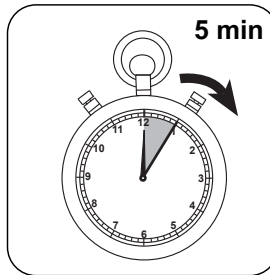
De toets **NUL** indrukken.



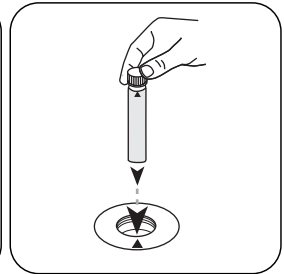
Het **spoelbakje** uit de meetschacht nemen.



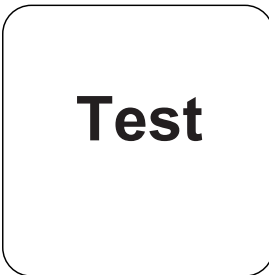
De toets **ENTER** indrukken.



De reactietijd van **5 minuten** afwachten.

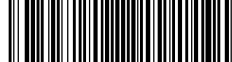


Het **staalspoelbakje** in de meetschacht plaatsen. Op de positionering letten.



De toets **TEST** (XD: **START**) indrukken.

De display toont het resultaat in mg/L Formaldehyde.



## Chemische methode

H<sub>2</sub>SO<sub>4</sub> / Chromotropic acid

## Aanhangsel

### Kalibratiefunctie voor fotometers van derden

Conc. = a + b•Abs + c•Abs<sup>2</sup> + d•Abs<sup>3</sup> + e•Abs<sup>4</sup> + f•Abs<sup>5</sup>

	ø 16 mm
a	-6.32712 • 10 <sup>-2</sup>
b	3.24743 • 10 <sup>+0</sup>
c	
d	
e	
f	

## Verstoringsen

### Literatuurverwijzing

Kleinert, T. & Srepel, E. Mikrochim Acta (1948) 33: 328. doi:10.1007/BF01414370

<sup>o)</sup> Spectroquant<sup>®</sup> is een gedeponeerd handelsmerk van Merck KGaA