

**Formaldehit M. TT****M177****0.1 - 5 mg/L HCHO****H<sub>2</sub>SO<sub>4</sub> / Chromotropic acid**

## Enstrümana özel bilgi

Test, aşağıdaki cihazlarda gerçekleştirilebilir. Ek olarak, gerekli küvet ve fotometrenin emilim aralığı belirtilmiştir.

Cihazlar	Küvet	$\lambda$	Ölçüm Aralığı
SpectroDirect, XD 7000, XD 7500	ø 16 mm	575 nm	0.1 - 5 mg/L HCHO

## Malzeme

Gerekli materyal (kısmen isteğe bağlı):

Ayırıcılar	Paketleme Birimi	Ürün No
Formaldehit spectroquant 1.14500.0001 küvet testi <sup>o</sup>	25 adetler	420752

## Uygulama Listesi

- Atık Su Arıtma

## Hazırlık

1. Testi yapmadan önce, test setine eklenen orijinal çalışma talimatını ve güvenlik uyarılarını mutlaka okuyun (MSDS [www.merckmillipore.com](http://www.merckmillipore.com) ana sayfasında mevcuttur).

## Notlar

1. Bu metotta MERCK'in bir metodu söz konusudur.
2. Spectroquant® MERCK KGaA firmasının hakları saklı marka işaretidir.
3. Yöntemin tamamı boyunca uygun güvenlik önlemleri ve iyi bir laboratuvar tekniği kullanılmalıdır.
4. Numune hacmini 2 ml volümetrik pipet (A sınıfı) ile dozajlayın.
5. Tepkime sıcaklığa bağlı olduğundan 20 °C ile 25 °C arasındaki numune sıcaklığına riayet edilmelidir.
6. Ayırıcılar +15 °C ile +25 °C arası sıcaklıkta kapalı halde muhafaza edilmelidir.



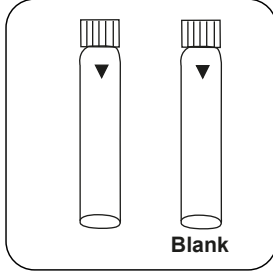


## Tespitin uygulanması MERCK Spectroquant® testi içeren formaldehit, no. 1.14500.0001

Cihazda metot seçin.

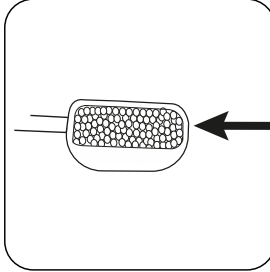
Bu yöntem için, aşağıdaki cihazlarda her seferinde SIFIR ölçümünün yapılması gerekmez: XD 7000, XD 7500

Bu metot için şu cihazlarda ZERO ölçümü yapılması gerekmez:

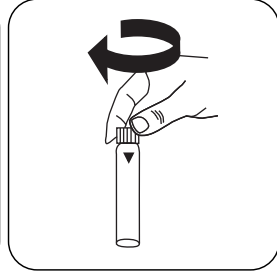


Blank

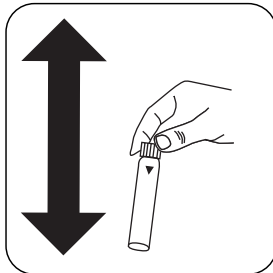
İki **ayıraç küveti** hazırlayın. Bunlardan birini boş küvet olarak işaretleyin.



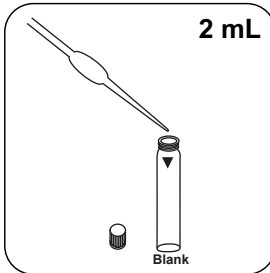
Birer **silme mikro kaşık HCHO-1K** ilave edin.



Küveti(küvetleri) kapatın.



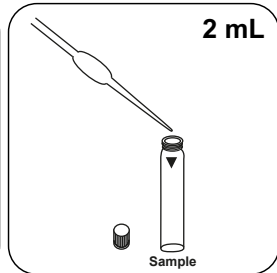
Çalkalayıp içeriği çözdürün.



2 mL

Blank

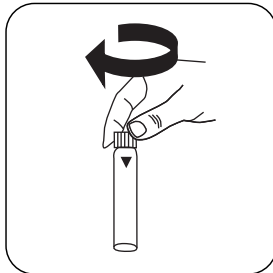
Boş küvete **2 mL demineralize su** ekleyin.



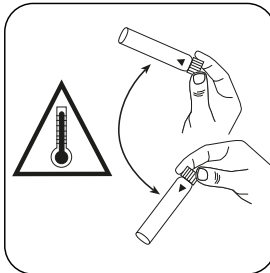
2 mL

Sample

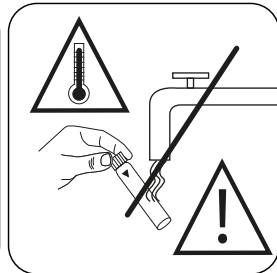
Numune küvetine **2 mL numune** ekleyin.



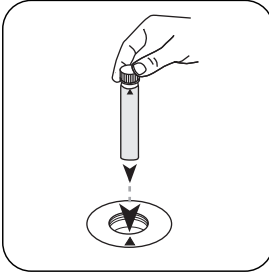
Küveti(küvetleri) kapatın.



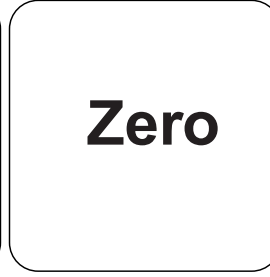
Dikkatlice sallayarak içeriği karıştırın. (**DİKKAT: Küvet ısınır!**)



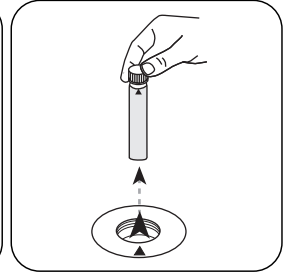
**DİKKAT: Küvet ısınır! Su ile soğutmayın!**



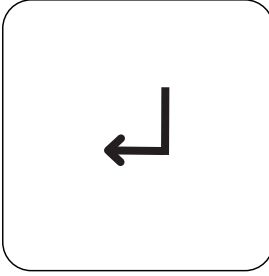
**Boş küveti** ölçüm haznesine koyun. Doğru konumlandırılmasına dikkat edin.



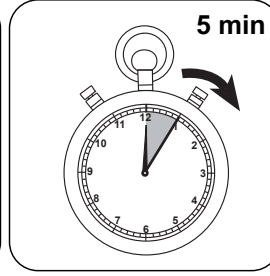
**ZERO** tuşuna basın.



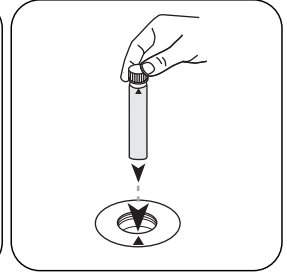
**Küveti** ölçüm haznesinden alın.



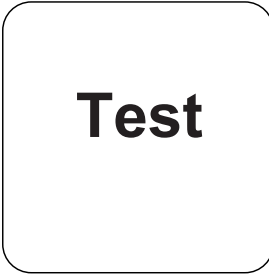
**ENTER** tuşuna basın.



**5 dakika tepkime süresi** bekleyin.



**Numune küvetini** ölçüm haznesine koyun. Doğru konumlandırılmasına dikkat edin.



**TEST (XD: START)** tuşuna basın.

Ekranada sonuç mg/L formaldehit cinsinden belirir.



## Kimyasal Metod

H<sub>2</sub>SO<sub>4</sub> / Chromotropic acid

## Apendis

### Üçüncü taraf fotometreler için kalibrasyon işlevi

$$\text{Conc.} = a + b \cdot \text{Abs} + c \cdot \text{Abs}^2 + d \cdot \text{Abs}^3 + e \cdot \text{Abs}^4 + f \cdot \text{Abs}^5$$

	ø 16 mm
a	-6.32712 • 10 <sup>-2</sup>
b	3.24743 • 10 <sup>+0</sup>
c	
d	
e	
f	

## Girişim Metni

### Bibliyografi

Kleinert, T. & Srepele, E. Mikrochim Acta (1948) 33: 328. doi:10.1007/BF01414370

<sup>\*)</sup> Spectroquant®, bir Merck KGaA ticari markasıdır