



CSB MR TT

M131

20 - 1500 mg/L COD^{b)}

Mr

Dichromate / H₂SO₄

Informazioni specifiche dello strumento

Il test può essere eseguito sui seguenti dispositivi. Inoltre, sono indicate la cuvetta richiesta e il range di assorbimento del fotometro.

Dispositivi	Cuvetta	λ	Campo di misura
MD 100, MD 110, MD 200, MD 600, MD 610, MD 640, MultiDirect	ø 16 mm	610 nm	20 - 1500 mg/L COD ^{b)}
SpectroDirect, XD 7000, XD 7500	ø 16 mm	596 nm	20 - 1500 mg/L COD ^{b)}

Materiale

Materiale richiesto (in parte facoltativo):

Reagenti	Unità di imballaggio	N. ordine
COD MR/25	25 pz.	2420721
COD MR/25, senza mercurio	25 pz.	2420711
COD MR/150	150 pz.	2420726
COD MR/150, senza mercurio	150 pz.	2420716
ValidCheck COD 500 mg/l + TON NN mg/l	1 pz.	48371625
ValidCheck WW Influyente multistandard NH ₄ -N/COD/TOC/NO ₃ -N/PO ₄ -P/TP	1 pz.	48399712

Sono necessari inoltre i seguenti accessori.

Accessori	Unità di imballaggio	N. ordine
Termoreattore RD 125	1 pz.	2418940

Campo di applicazione

- Trattamento acqua non depurata
- Trattamento acqua di scarico



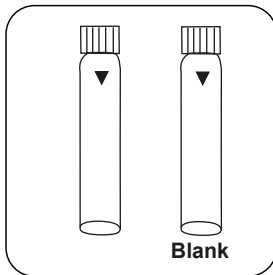
Note

1. La cuvetta zero è stabile se conservata al buio. La cuvetta zero e la cuvetta di reazione devono appartenere allo stesso lotto.
2. Le cuvette non devono essere introdotte calde nel vano cuvette. I valori di misura più stabili vengono rilevati se le cuvette vengono lasciate riposare per tutta la notte.
3. Se si desidera una maggiore precisione, per i campioni con un CSB minore di 100 mg/L si consiglia di utilizzare il kit di cuvette CSB LR.

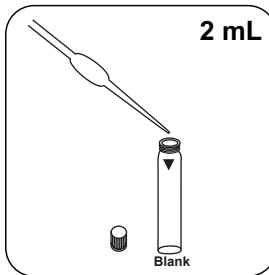


Esecuzione della rilevazione CSB MR con test in cuvetta Vario

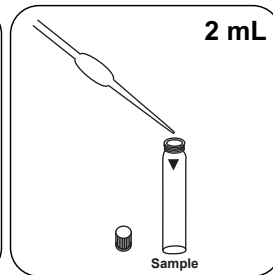
Selezionare il metodo nel dispositivo.



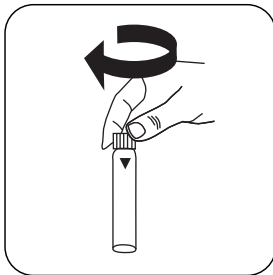
Preparare due **cuvette per reagenti**. Contrassegnare una cuvetta come cuvetta zero.



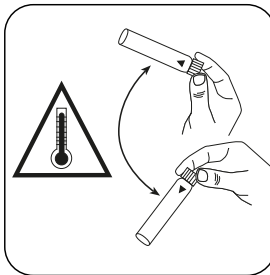
Immettere **2 mL di acqua demineralizzata** nella cuvetta zero.



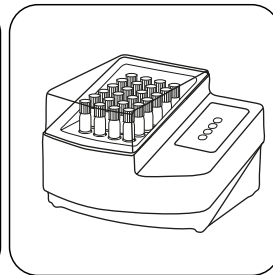
Immettere **2 mL di campione** nella cuvetta del campione.



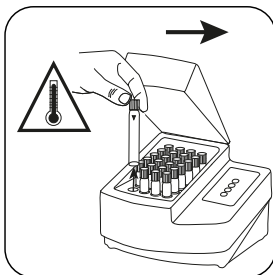
Chiudere la/e cuvetta/e.



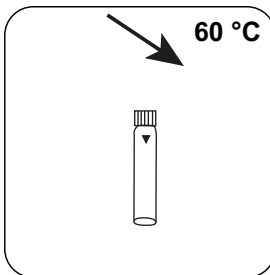
Miscelare il contenuto capovolgendo con cautela. **Attenzione: sviluppo di calore!**



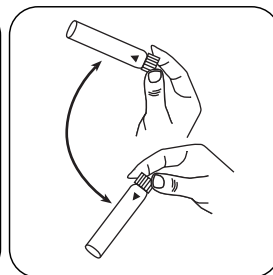
Sottoporre a digestione la/e cuvetta/e nel termoreattore preriscaldato per **120 minuti a 150 °C**.



Prelevare la cuvetta dal termoreattore. **(Attenzione: la cuvetta è bollente!)**



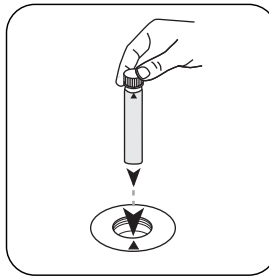
Lasciar raffreddare la/e cuvetta/e fino a circa 60 °C.



Miscelare il contenuto capovolgendo.



Lasciare prima raffreddare la cuvetta a temperatura ambiente e successivamente misurare.



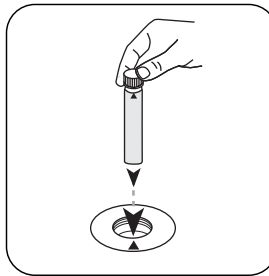
Posizionare la **cuvetta zero** nel vano di misurazione. Fare attenzione al posizionamento.



Premere il tasto **ZERO**.



Prelevare la **cuvetta** dal vano di misurazione.



Posizionare la **cuvetta del campione** nel vano di misurazione. Fare attenzione al posizionamento.



Premere il tasto **TEST** (XD: **START**).

Sul display compare il risultato in mg/L di COD.



Metodo chimico

Dichromate / H₂SO₄

Appendice

Funzione di calibrazione per fotometri di terze parti

Conc. = a + b•Abs + c•Abs² + d•Abs³ + e•Abs⁴ + f•Abs⁵

	∅ 16 mm
a	-1.04251 • 10 ⁺¹
b	2.09975 • 10 ⁺³
c	
d	
e	
f	

Interferenze

Interferenze permanenti

- In casi eccezionali gli ingredienti per i quali la capacità di ossidazione del reagente non è sufficiente possono portare a risultati troppo bassi.

Interferenze escludibili

- Per evitare errori di misurazione dovuti a sostanze in sospensione è importante inserire le cuvette nel vano di misura con cautela, in quanto sul fondo delle cuvette si forma un precipitato imputabile al metodo stesso.
- Prima di eseguire l'analisi è necessario che le pareti esterne delle cuvette siano pulite e asciutte. Eventuali impronte delle dita o gocce d'acqua sulla cuvetta provocano errori di misurazione.
- Nella versione standard, il cloruro interferisce da una concentrazione di 1000 mg/L. Nella versione senza mercurio, il disturbo dipende dalla concentrazione di cloruri e dal COD. Le concentrazioni da 100 mg/L di cloruro possono portare a disturbi significativi qui. Per rimuovere alte concentrazioni di cloruro nei campioni COD, vedere il metodo M130 COD LR TT.



Validazione metodo

Limite di rilevabilità	8.66 mg/L
Limite di quantificazione	25.98 mg/L
Estremità campo di misura	1500 mg/L
Sensibilità	2,141 mg/L / Abs
Intervallo di confidenza	18.82 mg/L
Deviazione standard della procedura	7.78 mg/L
Coefficiente di variazione della procedura	1.04 %

Conforme

ISO 15705:2002

Secondo

ISO 15705:2002

DIN 38409 parte 43

^aReattore richiesto per COD (150 ° C), TOC (120 ° C) e cromo totale, - fosfato, azoto, (100 ° C)