

Instrucciones para la determinación de Bromo

CHECKIT®Disc	Campo de medición	Número de pedido
Bromo	0 - 5 mg/l Br	14 62 80

Precisión de discos: ± 5 % del valor final

Tabletas	Número de pedido
DPD No.1 (R)	51 13 10

Tabletas de disolución rápida (envoltura impresa en verde = Typ Rapid(R))

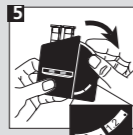
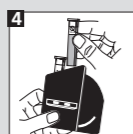
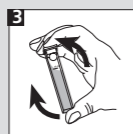
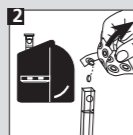
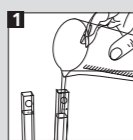
Bromo (DPD No.1 (R)-tableta)

- 1 Llenar ambas cubetas con la prueba hasta la marca de 10 ml.
- 2 Colocar una cubeta como ensayo en blanco en el compartimento izquierdo del Comparador. Añadir a la segunda cubeta una tableta DPD No.1 (R) y cerrarla con su tapa.
- 3 Agitar hasta la disolución total de la tableta.
- 4 Colocar esta cubeta en el compartimento derecho.
- 5 Una vez realizada la igualación del color producido en la cubeta con el CHECKIT®Disc, leer el resultado de Br.

Nota:

Si el bromo y la clorina se agregan independientemente la lectura

- corresponde al bromo activo más la clorina libre.



DE Wichtig:

Die Küvette muss mit dem Punkt zum Betrachter im Messschacht positioniert werden. Um höchste Genauigkeit zu gewährleisten, Farbabgleich immer gegen Tagesnordlicht durchführen. Küvetten müssen nach jeder Bestimmung gründlich gespült werden. CHECKIT®Disc lichtgeschützt / dunkel lagern.

GB Important:

Place the cell facing the mark (point) in the compartment. It is essential to rinse the cells thoroughly after each test. To obtain maximum accuracy view and match colour against north day light always. Store CHECKIT®Disc in the dark.

FR Important:

La cuve doit être positionnée de façon à ce que le point concorde avec le repère de la chambre de mesure.

Pour assurer la plus grande exactitude, faire concorder la couleur avec le CHECKIT®Disc en tenant le comparateur face à la lumière.

Les cuves doivent être bien nettoyées après chaque mesure. Stocker CHECKIT®Disc dans un endroit sombre.

IT Importante:

La cuvetta deve essere posizionata nel pozzetto di misurazione con il punto verso l'osservatore.

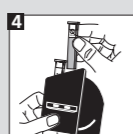
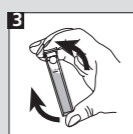
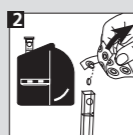
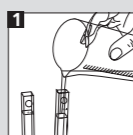
Per garantire la massima precisione eseguire sempre la compensazione del colore contro la luce del giorno.

Le cuvette devono essere sempre lavate accuratamente in seguito ad ogni determinazione. Conservare CHECKIT®Disc oscuro.

ES Importante:

Posicionar la cubeta en el compartimento de tal forma, que el punto se encuentre dirigido hacia el usuario.

Para garantizar una exactitud máxima, realizar el ajuste cromático siempre con luz diurna. Las cubetas se deberán de limpiar y enjuagar minuciosamente después de cada determinación. Almacene CHECKIT®Disc obscuro.



DE Wichtig:

Die Küvette muss mit dem Punkt zum Betrachter im Messschacht positioniert werden. Um höchste Genauigkeit zu gewährleisten, Farbabgleich immer gegen Tagesnordlicht durchführen. Küvetten müssen nach jeder Bestimmung gründlich gespült werden. CHECKIT®Disc lichtgeschützt / dunkel lagern.

GB Important:

Place the cell facing the mark (point) in the compartment. It is essential to rinse the cells thoroughly after each test. To obtain maximum accuracy view and match colour against north day light always. Store CHECKIT®Disc in the dark.

FR Important:

La cuve doit être positionnée de façon à ce que le point concorde avec le repère de la chambre de mesure.

Pour assurer la plus grande exactitude, faire concorder la couleur avec le CHECKIT®Disc en tenant le comparateur face à la lumière.

Les cuves doivent être bien nettoyées après chaque mesure. Stocker CHECKIT®Disc dans un endroit sombre.

IT Importante:

La cuvetta deve essere posizionata nel pozzetto di misurazione con il punto verso l'osservatore.

Per garantire la massima precisione eseguire sempre la compensazione del colore contro la luce del giorno.

Le cuvette devono essere sempre lavate accuratamente in seguito ad ogni determinazione. Conservare CHECKIT®Disc oscuro.

ES Importante:

Posicionar la cubeta en el compartimento de tal forma, que el punto se encuentre dirigido hacia el usuario.

Para garantizar una exactitud máxima, realizar el ajuste cromático siempre con luz diurna. Las cubetas se deberán de limpiar y enjuagar minuciosamente después de cada determinación. Almacene CHECKIT®Disc obscuro.

Instrucciones para la determinación de Bromo

CHECKIT®Disc	Campo de medición	Número de pedido
Bromo	0 - 5 mg/l Br	14 62 80

Precisión de discos: ± 5 % del valor final

Tabletas	Número de pedido
DPD No.1 (R)	51 13 10

Tabletas de disolución rápida (envoltura impresa en verde = Typ Rapid(R))

Bromo (DPD No.1 (R)-tableta)

- 1 Llenar ambas cubetas con la prueba hasta la marca de 10 ml.
- 2 Colocar una cubeta como ensayo en blanco en el compartimento izquierdo del Comparador. Añadir a la segunda cubeta una tableta DPD No.1 (R) y cerrarla con su tapa.
- 3 Agitar hasta la disolución total de la tableta.
- 4 Colocar esta cubeta en el compartimento derecho.
- 5 Una vez realizada la igualación del color producido en la cubeta con el CHECKIT®Disc, leer el resultado de Br.

Nota:

Si el bromo y la clorina se agregan independientemente la lectura

- corresponde al bromo activo más la clorina libre.

Other available tests	Range	Other available tests	Range
Aluminium	0 - 0.3 mg/l Al	Iron TPTZ	0 - 1,8 mg/l Fe
Ammonia	0 - 1 mg/l N	Manganese LR	0.1 - 0.7 mg/l Mn
Ammonia vario	0 - 0.5 mg/l N	Manganese VLR*	0.02 - 0.2 mg/l Mn
Bromine	0.5 - 5 mmol/l	Molybdate	0 - 100 mg/l MoO ₄
Chlorine	0 - 1 mg/l Cl ₂	Nitrate LR	0 - 1 mg/l N
free, combined,	0.1 - 2 mg/l Cl ₂	Nitrate HR	10 - 100 mg/l NO ₃
total	0 - 4 mg/l Cl ₂	Nitrite LR	0 - 0.5 mg/l N
Chlorine*	0.02 - 0.3 mg/l Cl ₂	Nitrite LR vario	0 - 0.3 mg/l N
Chlorine Dioxide*	0.01 - 0.2 mg/l ClO ₂	Ozone (DPD)	0 - 0.7 mg/l O ₃
Chlorine HR (total)	10 - 300 mg/l Cl ₂	Ozone (DPD)	0 - 1.0 mg/l O ₃
Chlor vario	0 - 3.5 mg/l Cl	pH	5.2 - 6.8 pH, 6.0 - 7.6 pH, 6.5 - 8.4 pH, 4 - 10 pH
Copper (Cu²⁺)	0 - 1 mg/l Cu	Phosphate LR	0 - 4 mg/l PO ₄
Copper LR*	0 - 1 mg/l Cu	Phosphate HR	0 - 80 mg/l PO ₄
(free + total)		Phosphate vario	0 - 2.5 mg/l PO ₄
Copper HR	0 - 5 mg/l Cu	Säurekapazität Ks4.3	0.5 - 5 mmol/l
(free + total)		Silica LR	0.25 - 4 mg/l SiO ₂
Copper LR vario*	0 - 1 mg/l Cu	Silica vario	0 - 100 mg/l SiO ₂
(free)		Silica VLR*	0 - 1 mg/l SiO ₂
Copper HR vario	0 - 5 mg/l Cu	Sodium Hypochlorite	2 - 18 % NaOCl
(free)		Sulfite LR	0.5 - 10 mg/l SO ₃ ²⁻
DEHA	0 - 0.5 mg/l DEHA	Total Alkalinity	20-240 mg/l CaCO ₃
Fluoride	0.2 - 2 mg/l F	Zinc	0 - 1 mg/l Zn
Iron LR	0.05 - 1 mg/l Fe		
Iron HR	1 - 10 mg/l Fe		

*Only with CHECKIT®Comparator D55 with mirror optics

Update: www.tintometer.de
No.: 00387070

Technical changes without notice
Printed in Germany 07/07

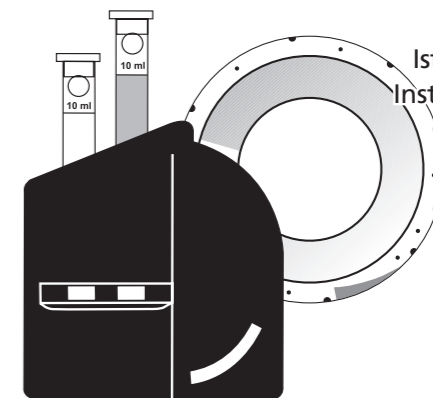
Other available tests	Range	Other available tests	Range
Aluminium	0 - 0.3 mg/l Al	Iron TPTZ	0 - 1,8 mg/l Fe
Ammonia	0 - 1 mg/l N	Manganese LR	0.1 - 0.7 mg/l Mn
Ammonia vario	0 - 0.5 mg/l N	Manganese VLR*	0.02 - 0.2 mg/l Mn
Bromine	0.5 - 5 mmol/l	Molybdate	0 - 100 mg/l MoO ₄
Chlorine	0 - 1 mg/l Cl ₂	Nitrate LR	0 - 1 mg/l N
free, combined,	0.1 - 2 mg/l Cl ₂	Nitrate HR	10 - 100 mg/l NO ₃
total	0 - 4 mg/l Cl ₂	Nitrite LR	0 - 0.5 mg/l N
Chlorine*	0.02 - 0.3 mg/l Cl ₂	Nitrite LR vario	0 - 0.3 mg/l N
Chlorine Dioxide*	0.01 - 0.2 mg/l ClO ₂	Ozone (DPD)	0 - 0.7 mg/l O ₃
Chlorine HR (total)	10 - 300 mg/l Cl ₂	Ozone (DPD)	0 - 1.0 mg/l O ₃
Chlor vario	0 - 3.5 mg/l Cl	pH	5.2 - 6.8 pH, 6.0 - 7.6 pH, 6.5 - 8.4 pH, 4 - 10 pH
Copper (Cu²⁺)	0 - 1 mg/l Cu	Phosphate LR	0 - 4 mg/l PO ₄
Copper LR*	0 - 1 mg/l Cu	Phosphate HR	0 - 80 mg/l PO ₄
(free + total)		Phosphate vario	0 - 2.5 mg/l PO ₄
Copper HR	0 - 5 mg/l Cu	Säurekapazität Ks4.3	0.5 - 5 mmol/l
(free + total)		Silica LR	0.25 - 4 mg/l SiO ₂
Copper LR vario*	0 - 1 mg/l Cu	Silica vario	0 - 100 mg/l SiO ₂
(free)		Silica VLR*	0 - 1 mg/l SiO ₂
Copper HR vario	0 - 5 mg/l Cu	Sodium Hypochlorite	2 - 18 % NaOCl
(free)		Sulfite LR	0.5 - 10 mg/l SO ₃ ²⁻
DEHA	0 - 0.5 mg/l DEHA	Total Alkalinity	20-240 mg/l CaCO ₃
Fluoride	0.2 - 2 mg/l F	Zinc	0 - 1 mg/l Zn
Iron LR	0.05 - 1 mg/l Fe		
Iron HR	1 - 10 mg/l Fe		

*Only with CHECKIT®Comparator D55 with mirror optics

Update: www.tintometer.de
No.: 00387070

Technical changes without notice
Printed in Germany 07/07

CHECKIT®Comparator



Bedienungsanleitung **DE**

Instruction Manual **GB**

Mode d'emploi **FR**

Istruzioni per l'uso **IT**

Instrucciones de uso **ES**

Brom

Bromine

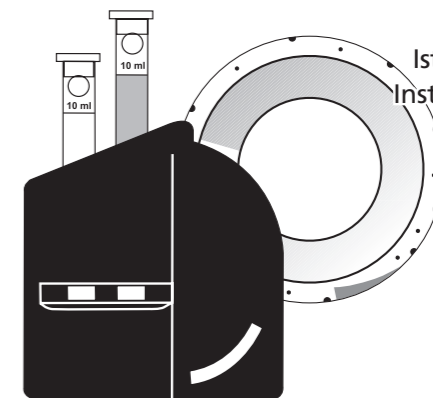
Brome

Bromo

Bromo

Tablet Reagent

CHECKIT®Comparator



Bedienungsanleitung **DE**

Instruction Manual **GB**

Mode d'emploi **FR**

Istruzioni per l'uso **IT**

Instrucciones de uso **ES**

Brom

Bromine

Brome

Bromo

Bromo

Tablet Reagent

Anleitung zur Bestimmung von Brom

CHECKIT®Disc Messbereich Bestell-Nr.
Brom 0 - 5 mg/l Br 14 62 80

Genauigkeit: ± 5 % vom Messbereichsendwert

Tabletten Bestell-Nr. per 100 Stück
DPD No.1 (R) 51 13 10

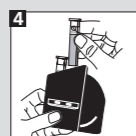
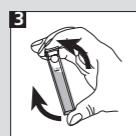
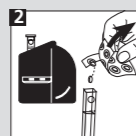
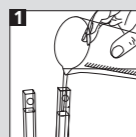
Schnell-lösliche DPD-Tabletten (grün bedruckte Folie = Typ Rapid (R))

Brom (DPD No.1 (R)-Tablette)

- 1 Beide Küvetten mit der Probe bis zur 10 ml-Marke füllen.
- 2 Eine Küvette als Blindprobe in die linke Kammer des Comparators stellen. In die andere Küvette eine DPD No.1 (R)-Tablette geben und mit dem Deckel verschließen.
- 3 Die Tablette durch Umschwenken auflösen.
- 4 Die zweite Küvette in die rechte Kammer des Comparators stellen.
- 5 Nach dem Abgleich mit der CHECKIT®Disc wird das Ergebnis mg/l Br abgelesen.

Anmerkung:

- Wenn Brom und Chlor dosiert werden, entspricht das Ergebnis 5 der Summe aus aktivem Brom und freiem Chlor.



Anleitung zur Bestimmung von Brom

CHECKIT®Disc Messbereich Bestell-Nr.
Brom 0 - 5 mg/l Br 14 62 80

Genauigkeit: ± 5 % vom Messbereichsendwert

Tabletten Bestell-Nr. per 100 Stück
DPD No.1 (R) 51 13 10

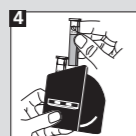
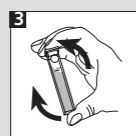
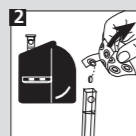
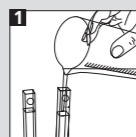
Schnell-lösliche DPD-Tabletten (grün bedruckte Folie = Typ Rapid (R))

Brom (DPD No.1 (R)-Tablette)

- 1 Beide Küvetten mit der Probe bis zur 10 ml-Marke füllen.
- 2 Eine Küvette als Blindprobe in die linke Kammer des Comparators stellen. In die andere Küvette eine DPD No.1 (R)-Tablette geben und mit dem Deckel verschließen.
- 3 Die Tablette durch Umschwenken auflösen.
- 4 Die zweite Küvette in die rechte Kammer des Comparators stellen.
- 5 Nach dem Abgleich mit der CHECKIT®Disc wird das Ergebnis mg/l Br abgelesen.

Anmerkung:

- Wenn Brom und Chlor dosiert werden, entspricht das Ergebnis 5 der Summe aus aktivem Brom und freiem Chlor.



Instructions for the determination of Bromine

CHECKIT®Disc Measurement Range Order Code
Bromine 0 - 5 mg/l Br 14 62 80

Accuracy: ± 5 % full scale

Tablets Order Code (per 100 pcs)
DPD No.1 (R) 51 13 10

Rapid dissolving tablets (green printed foil = Type Rapid (R))

Bromine (DPD No.1 (R)-tablet)

- 1 Fill both cells to the 10 ml mark.
- 2 Place one cell in the left-hand compartment of the comparator as a blank.
- 3 Add one DPD No.1 (R)-tablet in the other cell, close it with a lid. Swirl it until the tablet has dissolved.
- 4 Place this second cell in the right-hand compartment of the comparator.
- 5 Match the two colour fields against north day light and read off the result as mg/l Br.

Note:

- If bromine and chlorine are added independently the reading 5 corresponds to active bromine plus free chlorine.

Instructions for the determination of Bromine

CHECKIT®Disc Measurement Range Order Code
Bromine 0 - 5 mg/l Br 14 62 80

Accuracy: ± 5 % full scale

Tablets Order Code (per 100 pcs)
DPD No.1 (R) 51 13 10

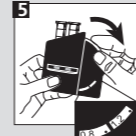
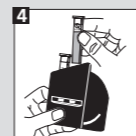
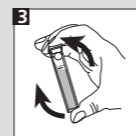
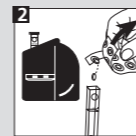
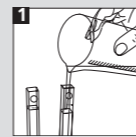
Rapid dissolving tablets (green printed foil = Type Rapid (R))

Bromine (DPD No.1 (R)-tablet)

- 1 Fill both cells to the 10 ml mark.
- 2 Place one cell in the left-hand compartment of the comparator as a blank.
- 3 Add one DPD No.1 (R)-tablet in the other cell, close it with a lid. Swirl it until the tablet has dissolved.
- 4 Place this second cell in the right-hand compartment of the comparator.
- 5 Match the two colour fields against north day light and read off the result as mg/l Br.

Note:

- If bromine and chlorine are added independently the reading 5 corresponds to active bromine plus free chlorine.



Mode d'emploi pour la détermination du Brome

CHECKIT®Disc Plage de mesure Référence de commande
Brome 0 - 5 mg/l Br 14 62 80

Precision de la mesure: ± 5 % de valeur plafond de la plage de mesure

Réactifs (pour 100 tests) Référence de commande
DPD No.1 (R) 51 13 10

Pastilles solubles rapidement (plaquette imprimée en vert = type Rapide (R))

Brome (DPD No.1 (R)-pastille)

- 1 Remplir les deux cuves avec l'échantillon jusqu'à la marque 10 ml.
- 2 Placer une cuve dans la chambre de mesure de gauche du comparateur (solution témoin). Ajouter une pastille de DPD No.1 (R) dans l'autre cuve.
- 3 Refermer la cuve et dissoudre la pastille en agitant la cuve.
- 4 Placer celle-ci dans la chambre de mesure de droite.
- 5 Faire concorder la couleur obtenue avec le CHECKIT®Disc et lire le résultat en mg/l Br.

Remarque:

- Si brome et chlore sont ajoutés indépendamment la lecture 5 correspond au brome actif plus chlore libre.

Mode d'emploi pour la détermination du Brome

CHECKIT®Disc Plage de mesure Référence de commande
Brome 0 - 5 mg/l Br 14 62 80

Precision de la mesure: ± 5 % de valeur plafond de la plage de mesure

Réactifs (pour 100 tests) Référence de commande
DPD No.1 (R) 51 13 10

Pastilles solubles rapidement (plaquette imprimée en vert = type Rapide (R))

Brome (DPD No.1 (R)-pastille)

- 1 Remplir les deux cuves avec l'échantillon jusqu'à la marque 10 ml.
- 2 Placer une cuve dans la chambre de mesure de gauche du comparateur (solution témoin). Ajouter une pastille de DPD No.1 (R) dans l'autre cuve.
- 3 Refermer la cuve et dissoudre la pastille en agitant la cuve.
- 4 Placer celle-ci dans la chambre de mesure de droite.
- 5 Faire concorder la couleur obtenue avec le CHECKIT®Disc et lire le résultat en mg/l Br.

Remarque:

- Si brome et chlore sont ajoutés indépendamment la lecture 5 correspond au brome actif plus chlore libre.

Istruzioni per la determinazione di Bromo

CHECKIT®Disc Campo di misurazione Cod. art.
Bromo 0 - 5 mg/l Br 14 62 80

Precisione di dischi: +/- 5% del valore finale.

Compresse Cod. art. ogni 100 pezzi
DPD No.1 (R) 51 13 10

Compresse a scioglimento rapido (pellicola stampata verde = Tipo Rapid (R))

Bromo (DPD No.1 (R)-compresse)

- 1 Riempire le due cuvette con il campione fino alla tacca 10 ml.
- 2 Porre una cuvetta come bianco nella camera a sinistra del comparatore.
- 3 Introdurre una compressa DPD No.1 (R) nell'altra cuvetta e chiudere con il coperchio.
- 4 Far sciogliere la compressa capovolgendo la cuvetta che poi verrà inserita nella camera a destra.
- 5 In seguito alla compensazione con il CHECKIT®Disc il risultato viene letto come mg/l Br.

Nota:

- Se il bromo ed il cloro sono aggiunti indipendentemente la lettura 5 corrisponde al bromo attivo più cloro libero.

Istruzioni per la determinazione di Bromo

CHECKIT®Disc Campo di misurazione Cod. art.
Bromo 0 - 5 mg/l Br 14 62 80

Precisione di dischi: +/- 5% del valore finale.

Compresse Cod. art. ogni 100 pezzi
DPD No.1 (R) 51 13 10

Compresse a scioglimento rapido (pellicola stampata verde = Tipo Rapid (R))

Bromo (DPD No.1 (R)-compresse)

- 1 Riempire le due cuvette con il campione fino alla tacca 10 ml.
- 2 Porre una cuvetta come bianco nella camera a sinistra del comparatore.
- 3 Introdurre una compressa DPD No.1 (R) nell'altra cuvetta e chiudere con il coperchio.
- 4 Far sciogliere la compressa capovolgendo la cuvetta che poi verrà inserita nella camera a destra.
- 5 In seguito alla compensazione con il CHECKIT®Disc il risultato viene letto come mg/l Br.

Nota:

- Se il bromo ed il cloro sono aggiunti indipendentemente la lettura 5 corrisponde al bromo attivo più cloro libero.

